

ТЕХНИЧЕСКОЕ ОПИСАНИЕ № 87473497, 87477837, 87483622

к ГОСТ 12.4.280-2014 «Одежда специальная для защиты от общих производственных загрязнений и механических воздействий. Общие технические требования.»

ТР ТС 019/2011

**87473497 Костюм Формула (тк.Смесовая,240) п/к,
серый/красный/черный**

**87477837 Костюм Формула (тк.Смесовая,240) п/к,
васильковый/т.синий/серый**

**87483622 Костюм Формула (тк.Смесовая,240) п/к,
т.серый/св.серый/черный**

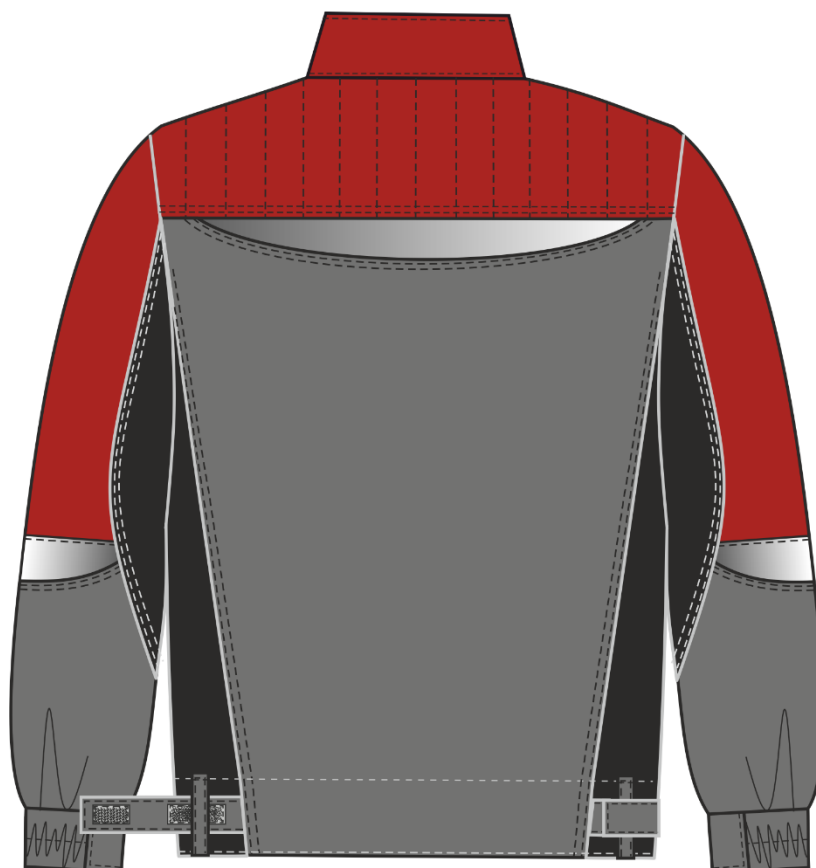


Рис.1. Эскиз Костюм Формула (тк.Смесовая,240), серый/красный/черный.
Куртка, вид спереди и сзади.

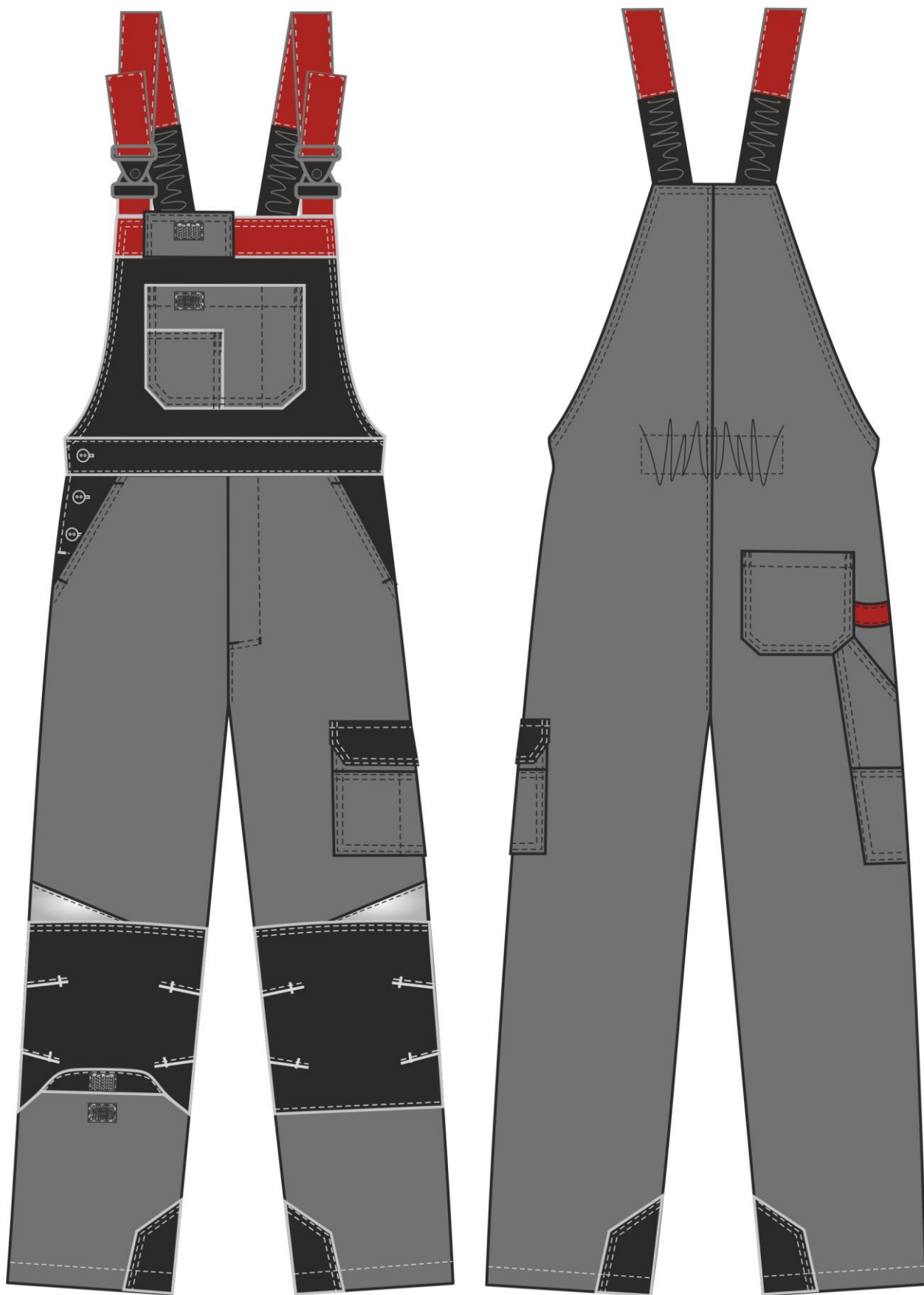


Рис.2. Эскиз Костюм Формула (тк.Смесовая,240), серый/красный/черный.
Полукомбинезон, вид спереди и сзади.

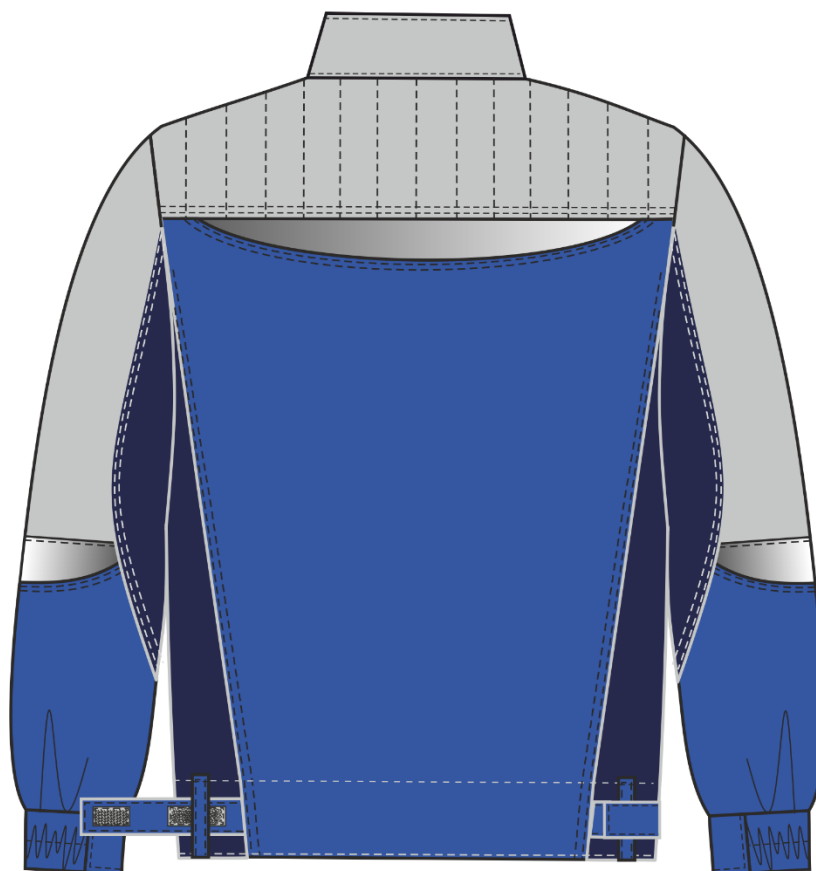


Рис.3. Эскиз Костюм Формула (тк.Смесовая,240), васильковый/т.синий/серый. Куртка, вид спереди и сзади.



Рис.4. Эскиз Костюм Формула (тк.Смесовая,240),
васильковый/т.синий/серый. Полукомбинезон, вид спереди и сзади.

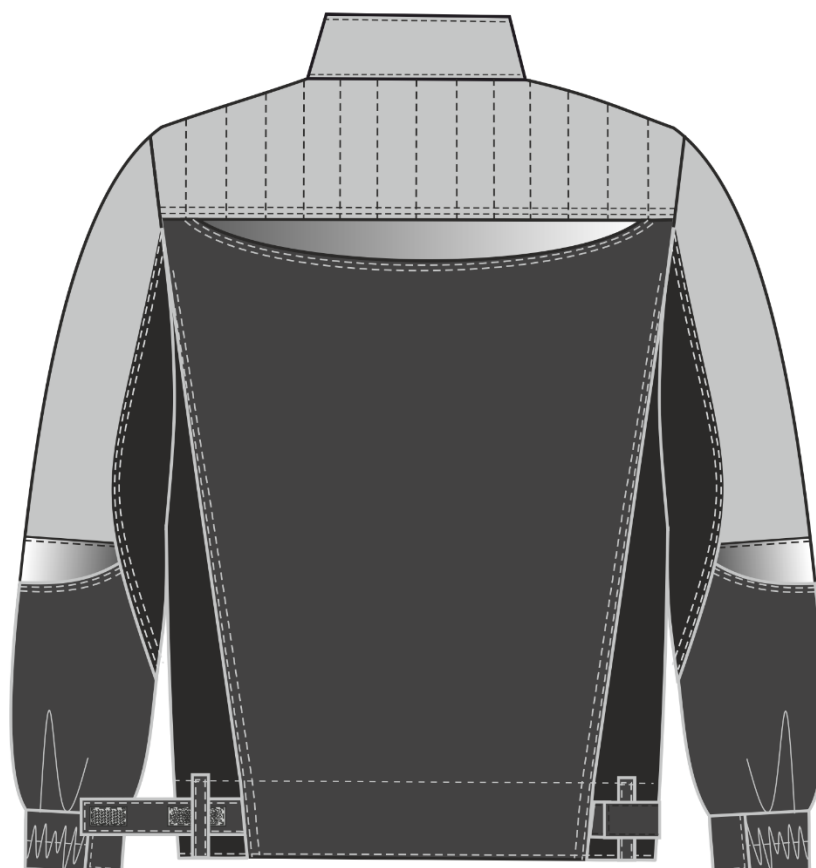
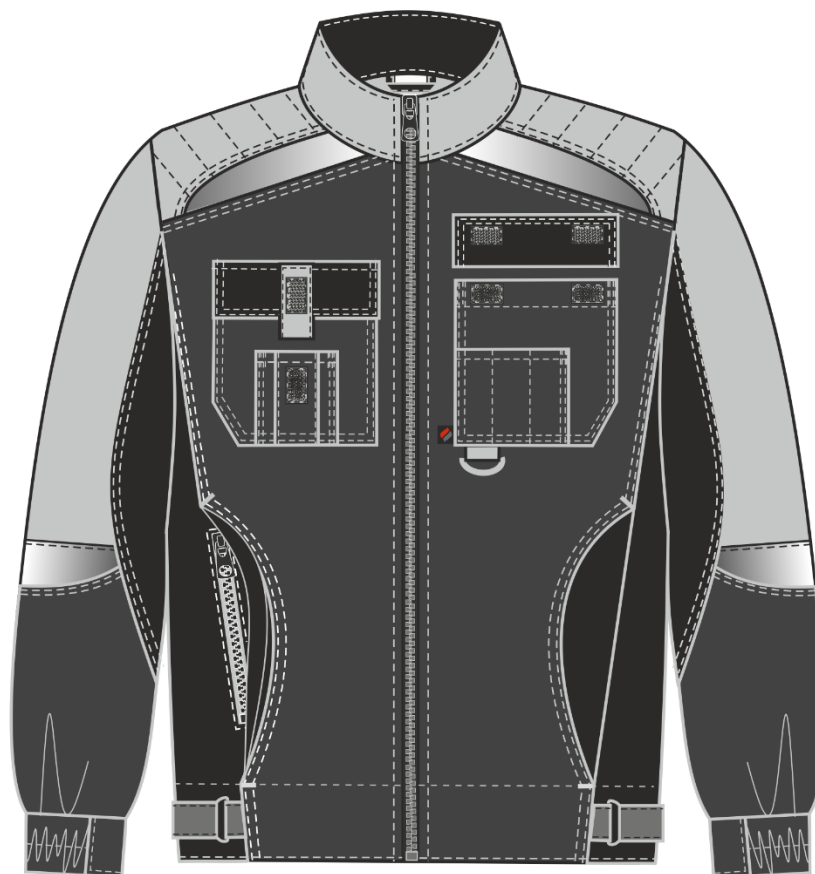


Рис.5. Эскиз Костюм Формула (тк.Смесовая,240), т.серый/св.серый/черный.
Куртка, вид спереди и сзади.

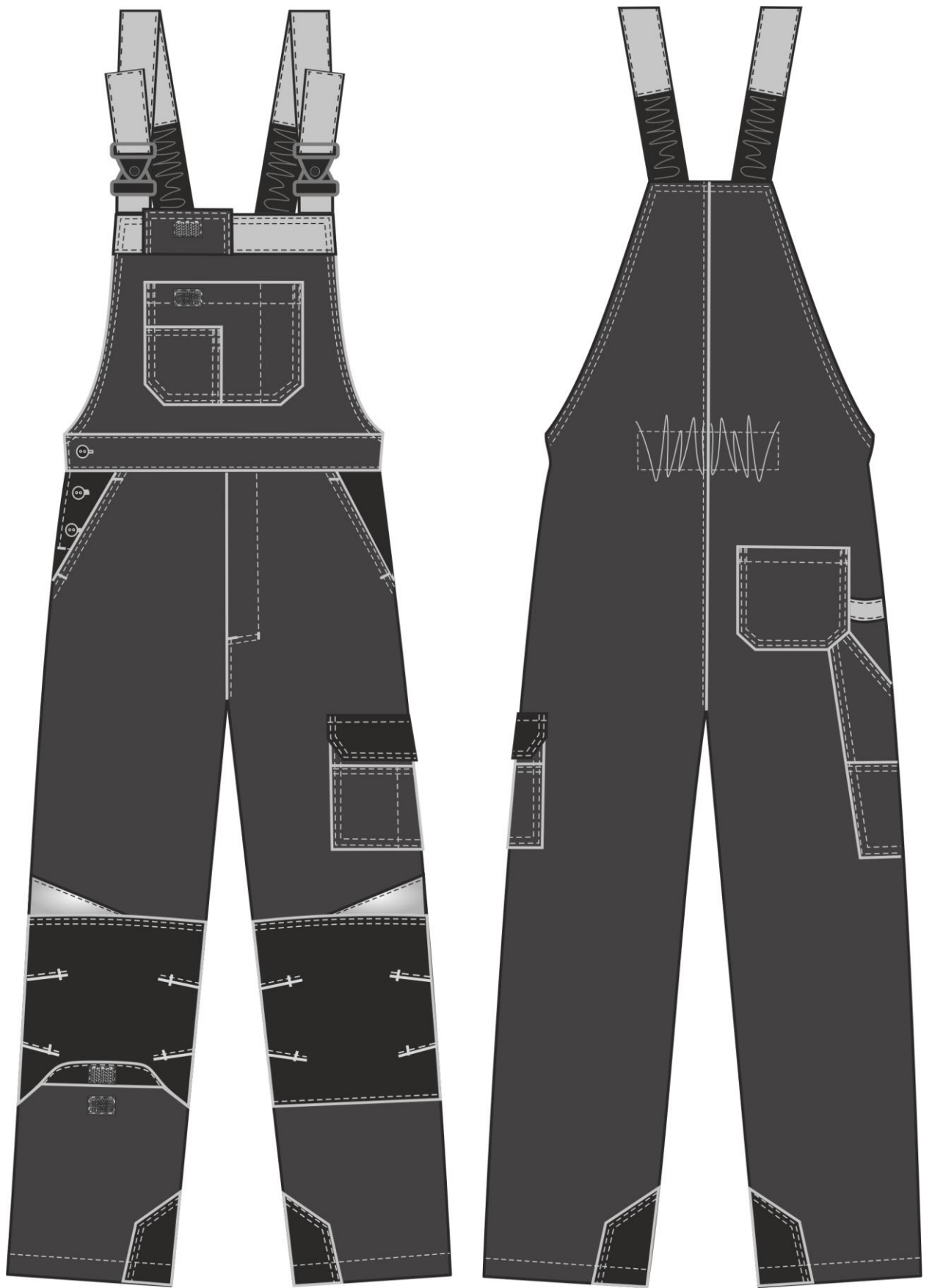


Рис.6. Эскиз Костюм Формула (тк.Смесовая,240), т.серый/св.серый/черный.
Полукомбинезон, вид спереди и сзади.

Изготовление и раскрой (отклонения от нитей основы в тканях и допуски при раскрое) изделий должны соответствовать требованиям настоящего технического описания, основам промышленных методов обработки специальной одежды и образцу, утверждённому в установленном порядке.

Изделия по размерам должны изготавливаться на типовые фигуры в соответствии с классификацией: по обхвату груди 80-140, по росту 158-200 по ГОСТ 31399-2009 и настоящего технического описания.

Табл. 1.

Обхват груди типовой фигуры, см							
80-84	88-92	96-100	104-108	112-116	120-124	128-132	136-140
Рост типовой фигуры, см							
158-164		170-176		182-188		194-200	

Описание внешнего вида модели

Костюм Формула (тк.Смесовая,240) предназначен для защиты от общих производственных загрязнений и механических воздействий, изготавливается в соответствии с ГОСТ 12.4.280-2014 «Одежда специальная для защиты от общих производственных загрязнений и механических воздействий. Общие технические требования».

Костюм состоит из куртки и брюк.

Куртка укороченная с цельнокроеным поясом и с центральной застёжкой на тесьму «молния».

Полочки с усиленной двойной кокеткой из отделочной ткани, цельнокроеной с кокеткой спинки, верхними вставками из светоотражающего материала и с отрезными бочками из отделочной ткани. Верхняя кокетка отстрочена 15-ю параллельными отделочными строчками с расстоянием между строчками 3,5см (в соответствии с разметкой на лекалах). На центральной части полочки расположены накладные нагрудные карманы с клапанами из отделочной ткани, застегивающимися на два участка ленты контакт. На левый нагрудный карман настрачивается малый накладной карман с тремя зональными отделениями. В нижней срез левого кармана вставлен держатель из отделочной ткани с металлическим полукольцом. **В нижний край левого кармана в передний шов (со стороны застёжки) вставлена тканая этикетка-флажок «Факел».** На правый нагрудный карман настрачивается малый накладной карман под рацию с объемом и патой из отделочной ткани, застегивающейся на один участок ленты контакт. На боковых частях полочек расположены прорезные карманы с тесьмой молнией. **На мешковине левого бокового кармана расположена этикетка ФИО.** В швы притачивания бочков на уровне карманов вставлены фигурные листочки из отделочной ткани. По низу полочек в швах притачивания бочков расположены держатели с металлическими полукольцами.

Спинка состоит из усиленной двойной кокетки из отделочной ткани, отделочной вставки, центральной части и боковых частей из отделочной ткани. Между кокеткой и центральной частью располагается вставка из светоотражающего материала. По низу спинки в швах притачивания бочков

расположены хлястики, которые вставляются в шлёвки и застёгиваются на ленту контакт.

Рукав втачной одношовный состоит из 4 фигурных частей. Верхняя центральная часть рукава из отделочной ткани. Локтевая часть рукава из отделочной ткани. По низу центральной части рукава из отделочной ткани настроена накладка из светоотражающего материала. Низ рукава обработан притачной манжетой с ткацкой резинкой и вставкой на уровне нижнего шва рукава.

Воротник втачной-стойка из отделочной ткани. Внутренняя стойка из отделочной ткани. ***В горловину куртки втачивается основная этикетка и вешалка из отделочной ткани.***

Низ куртки с цельнокроеным поясом обработан обтачкой из отделочной ткани. В левый боковой шов с изнанки вставлен запасной лоскут (Зшт) с запасной пуговицей.

Полукомбинезон (п/к) прямого силуэта с передней застежкой «гульфик» на тесьму молния и боковой застежкой (в правом шве) на 3 петли и пуговицы.

Передняя часть полукомбинезона с притачной грудкой и притачным поясом из отделочной ткани. Грудка с притачной верхней планкой из отделочной ткани, накладным карманом с двумя зональными отделениями и с клапаном, застегивающимся на одну ленту контакт. Верхний срез клапана входит в шов притачивания верхней планки грудки. На карман настрачивается малый накладной карман. ***На грудке с изнаночной стороны под карманом расположена этикетка ФИО.***

На *передних половинках* расположены боковые карманы с отрезными бочками из отделочной ткани. На левой передней половинке с переходом на заднюю половинку расположен нижний накладной карман с клапаном из отделочной ткани, застегивающийся на одну ленту контакт. На карман настрачивается малый накладной карман с двумя зональными отделениями. На уровне колена расположены наколенники с четырьмя застроченными вытачками. Нижняя часть наколенников отлетная и фиксируется с помощью одной ленты контакт. Над наколенниками настроены накладки из светоотражающего материала. По шаговому шву на уровне низа изделия настрачиваются усиливающие накладки из отделочной ткани.

Задняя часть полукомбинезона с цельнокроеной спинкой. В области талии с изнаночной стороны располагается кулиса с внутренней резинкой для прилегания изделия по фигуре. На задней правой половинке располагается фигурный накладной карман. Под карман крепится держатель для инструментов из отделочной ткани, входящий в боковой шов. Под накладной карман входит карман для инструментов с настроенным малым накладным карманом, входящий в боковой шов. По шаговому шву на уровне низа изделия настрачиваются усиливающие накладки из отделочной ткани.

Бретели из отделочной ткани регулируются при помощи пряжек-фастексов и помочной резинки. Держатели фастексов из отделочной ткани.

Основная этикетка настрачивается по центру обтачки спинки под нижний срез.